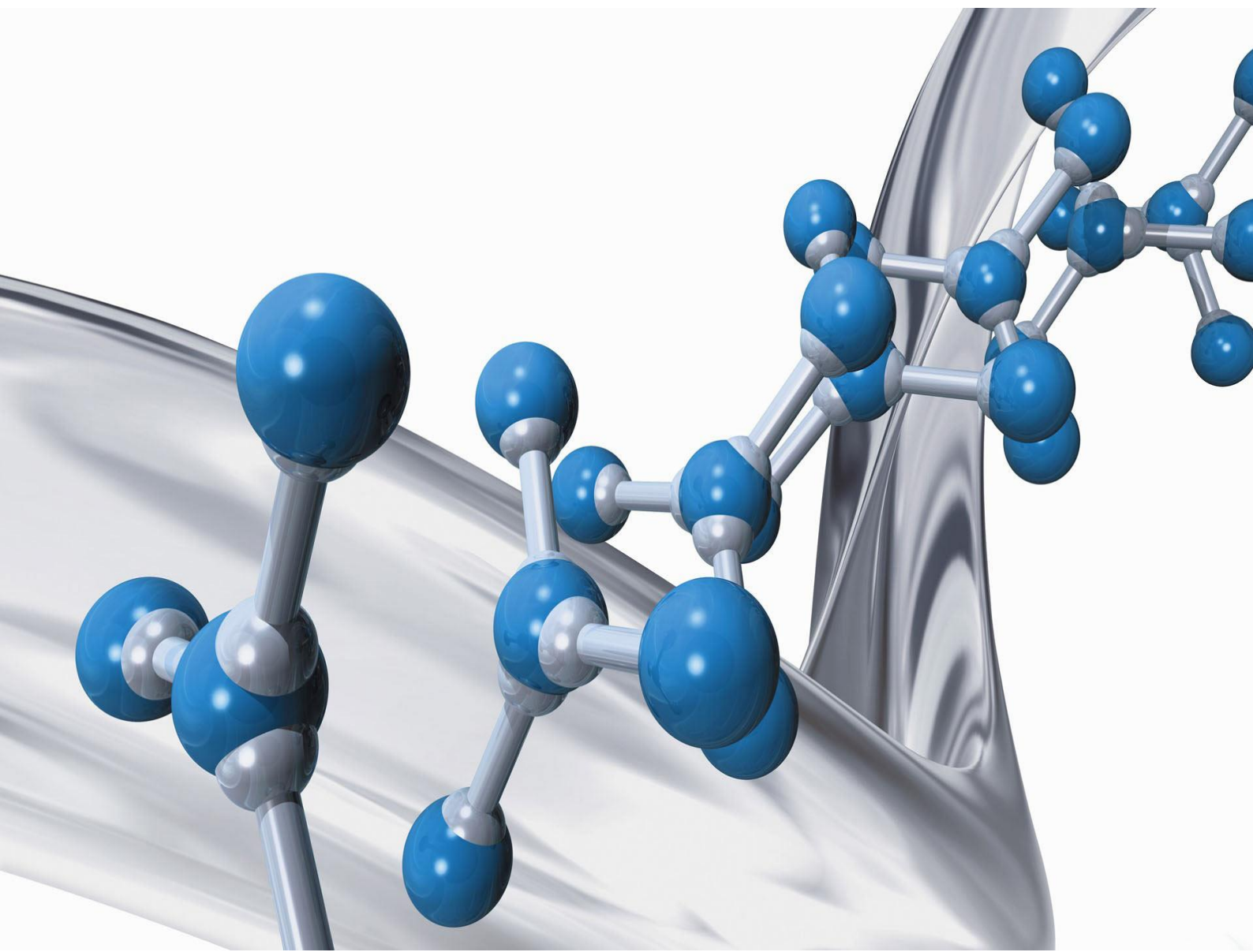




双邦實業股份有限公司
SHUANG-BANG IND. CORP.

2014 企業社會責任報告書

Corporate Social Responsibility Report



目錄

編輯方針.....	3
經營者的話.....	5
1 組織概況.....	6
1.1 公司簡介.....	6
1.2 公司沿革：.....	8
1.3 組織架構.....	9
1.4 公司治理.....	10
1.5 利害關係人鑑別.....	16
2 客戶與夥伴.....	20
2.1 經營績效.....	20
2.2 客戶關係.....	21
2.3 供應鏈管理.....	23
3 環境保護.....	25
3.1 污染防制.....	25
3.2 節能減碳.....	28
3.3 綠色生產.....	30
4 員工照顧.....	33
4.1 員工結構.....	33
4.2 員工福利.....	34
4.3 教育訓練.....	35
4.4 安全防護.....	36
4.5 活動成果.....	38
5 社會回饋.....	40
5.1 社會捐助.....	40
5.2 捐血活動.....	40
6 附錄.....	41
G4 對照表.....	41

COMPANY POLICY

“WORKING WITH SCIENCE TO FULFILL OUR COMMITMENTS AND PURSUIT OF COMFORTABLE LIFESTYLES.”

唯有不斷的研究和發展，才能延續公司命脈，滿足客戶需求

編輯方針

敬讀者

歡迎閱讀双邦實業股份有限公司(以下簡稱双邦公司)首次發佈之企業社會責任報告書，報告書內容，主要以充分揭露双邦公司利害關係人所關切之各項資訊，明瞭我們於公司治理、財務營運、環境保護、員工發展、供應鏈管理及社會責任等面向所作的規劃與執行成果，善盡双邦公司邁向永續發展之企業社會責任。

報告邊界與範疇

本報告書內容主要揭露2014年双邦公司之企業社會責任資訊。

集團總部及一廠地址位於：南投市福興里永興路3號

二廠地址位於：南投市南崗工業區仁和路155號

關於財務數據之揭露，係以個體財務報表之數據呈現，故未包含各子公司之數據。(子公司資訊詳見本公司年報)

報告期間

本報告書揭露2014年度(2014年1月1日至12月31日)双邦公司各項CSR管理重點及成果，涵蓋CSR的承諾、策略、管理方針、關鍵議題、回應及活動績效等資訊。我們規劃每年定期發行企業社會責任報告書。

本次報告書發行：2015年12月

下次報告書發行：預定2016年6月

報告書撰寫依據

本報告書依據全球永續性報告協會(Global Reporting Initiatives, GRI)發行的永續性報告指南第四版(G4)之「核心」選項撰寫。

各項管理系統，包括ISO 9001、ISO 14001等，則是通過經濟部標準檢驗局(BSMI)認證；以及符合歐盟RoHS、OHSAS18001、bluesign®、REACH等國際法規。

意見回饋

對於所有關注双邦公司的讀者們，我們將會秉持永續發展之承諾，善盡公司治理、環境保護及企業社會等責任。本報告以中文版本發行，並公開於双邦公司之網站提供讀者閱覽，如有任何指教或建議，非常歡迎您提供寶貴的意見。聯絡資訊如下：

聯絡窗口：双邦公司 財務部(承辦人：鄭嘉瑋)

地址：南投市福興里永興路3號

電話：049-2257450

傳真：049-2257436

信箱：David@sbinet.com.tw

公司網址：<http://www.sbinet.com.tw/>



經營者的話

双邦公司創立於1989年，自創立以來，以化工業為基礎，逐步發展出塗佈加工產品及TPU產品，本著一步一腳印的精神，穩定發展，永續經營，以回饋股東及員工。双邦公司透過首次發行的企業責任報告書，讓本公司股東、員工、社區鄰里、上下游合作伙伴及主管機關等利害關係人了解，双邦公司除了經濟面外，其他在環境及社會面的作為。

在公司治理面，双邦公司經中華公司治理協會於2013年至公司進行CG 6008 公司治理制度評量認證查核，並於2013年10月1日通過認證，肯定双邦公司在公司治理方面的努力。

在環境保護面，双邦公司重視環境保護，實施ISO14001環境管理系統，以落實環境管制與改善，達到經濟與環保兼顧的目標。製程方面以bluesign® standard(藍色標誌標準)作為核心理念，導入環境化設計，致力開發對人類及生態無害的產品以減少環境衝擊。

在員工照顧面，双邦公司抱持深耕台灣的信念，永續經營，提供同仁能發揮所長的工作環境，讓員工願意長期於公司服務，共同分享經營成果。定期的勞資會議，提供勞資雙方暢通溝通管道，和諧勞資關係。

在社會回饋面，双邦公司為善盡企業社會責任，回饋社會，定期捐助社福團體及響應弱勢團體公益活動，同時藉由舉辦捐血活動募集員工愛心，為社會回饋盡一份心力。

企業身為社會上的一份子，應善盡企業的社會責任，也是企業永續經營的關鍵之一，展望未來，除了在經營上更加努力外，在環保的議題上更加重視，並藉由激勵公司全體同仁，在工作崗位上盡責外，希望為利害關係人與社會創造價值。



董事長 張崇棠

2015.12

1 組織概況

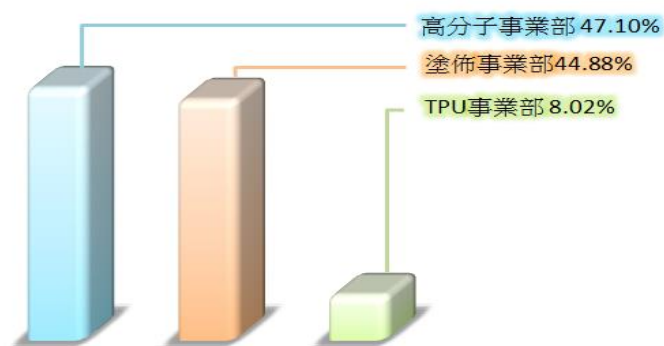
1.1 公司簡介

双邦公司創立於1989年，是國內生產高機能透濕防水布類的先趨廠商，不僅技術經驗豐富，而且藉由自行生產樹脂供加工貼合使用，在品質及成本上具有絕對的領先優勢。此外，經過多年來的不斷擴充，具有多樣化的塗佈加工設備與技術，可以提供客戶一次購足的服務。

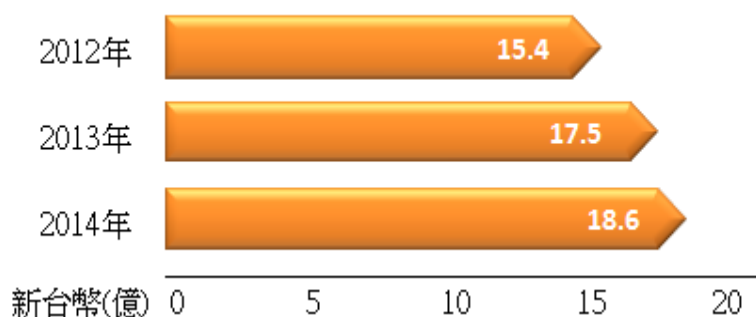
1998年起除了高功能PU樹脂、透濕防水布加工外，双邦公司的營業領域更擴展至硬化劑及特用化學品的生產銷售。2008年又新增生產TPU系列的相關產品。目前，双邦公司已 是國內生產高功能樹脂、高機能性紡織品及特用化學品的主要領導廠商之一。

銷售客戶遍及台灣、亞洲、北美洲及歐洲等地區。2014 年公司營收為新台幣18.6億，三大事業部門所佔比例：高分子事業部47.10%，塗佈事業部44.88%，TPU事業部8.02%。

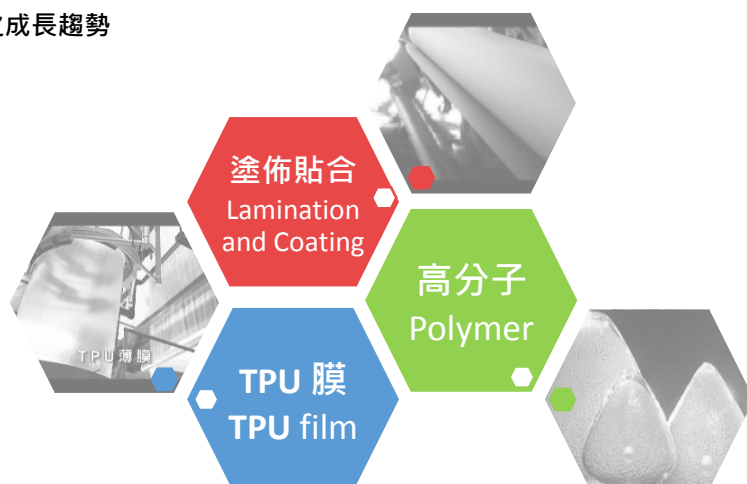
在各事業部齊心努力的經營下，公司營收穩定地持續成長，由2012 年的15.4億，2013年成長為17.5億，2014年進一步成長為18.6 億。



2014年各事業部之營收佔全公司百分比



2012至2014年本公司營業額之成長趨勢





公司全名	双邦實業股份有限公司
員工人數	331人(截至2014.12.31止)
資本額	新台幣7.535億元(截至2015.6.30止)
設立日期	1989年11月
主要產品	塗佈產品 樹脂、硬化劑 TPU(熱塑性聚氨基甲酸酯)
董事長	張崇棠
總經理	許瑜娟
總部	南投市福興里永興路3號

1.2 公司沿革：

● 1989雙邦實業股份有限公司於11月創立

● 1993成立研發中心，引進高功能PU樹脂，成功開發透濕防水布塗佈貼合

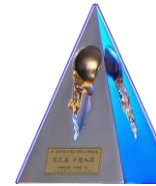


● 1994增設一系列PU透濕防水布塗佈貼合生產線

● 1995與日本東洋高分子技術合作，生產高品質合成皮用PU樹脂，行銷世界各國

● 1998通過ISO 9002品質認證

● 2000榮獲經濟部小巨人獎



● 2001通過ISO 9001品質認證

● 2007設立TPU生產線



● 2008 總公司辦公大樓及塗佈新廠落成



● 2008塗佈廠溶劑回收系統開始運作



● 2009 設置濕式塗佈生產線；安裝表面處理機與兩版處理機，引進日本先進的高機能布類加工技術

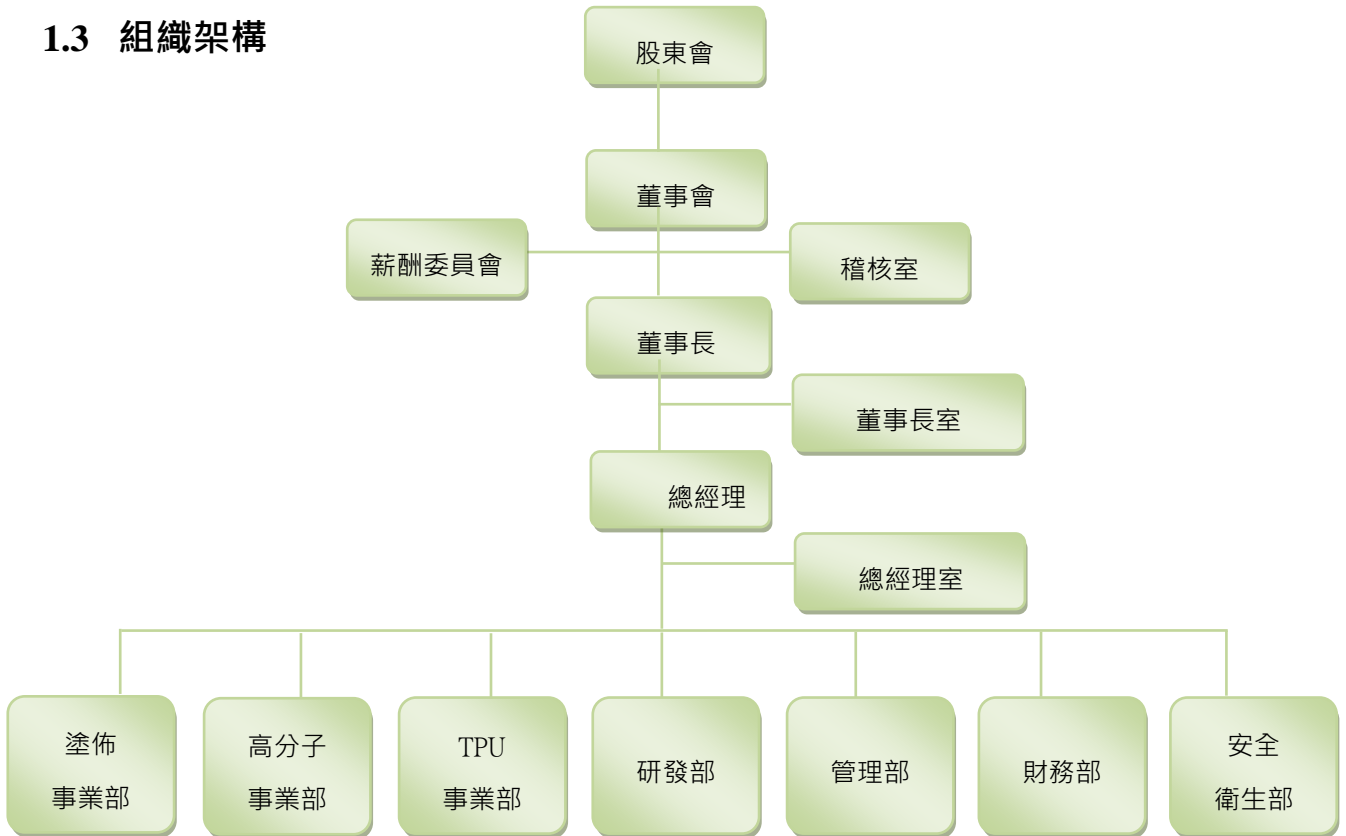
● 2010 通過ISO 14001：2004環境管理系統認證
通過ISO 9001：2008品質管理系統認證
通過bluesign®環保認證

● 2011 股票上櫃掛牌

● 2013 通過「CG 6008公司治理制度評量」

● 2014 台灣TOP5000大型企業排名、製造業876名

1.3 組織架構



各主要部門所營業務

主要部門	主要業務
稽 核 室	公司內部稽核制度之規劃、執行與稽核，提供管理當局改善意見。
董 事 長 室	轉投資評估相關事宜
總 經 理 室	原物料採購、固定資產採購及共關係事項
塗 佈 事 業 部	透溼防水布、其他塗佈銷售及客戶服務
高 分 子 事 業 部	樹脂、硬化劑生產銷售及客戶服務
T P U 事 業 部	TPU之生產銷售及客戶服務
研 發 部	透溼防水布及其他塗佈技術研發 樹脂、硬化劑及特用化學品技術研發
管 理 部	人力資源之規劃，評估與考勤管理 員工福利、勞健保業務 ISO 9001及ISO 14001相關文件與資料管制 資訊系統開發與管理、軟硬體管理、資訊安全管理
財 務 部	會計帳務處理、報表編列等事宜 成本之控制與結算 營運資金之調度、自有資金之理財規劃
安 全 衛 生 部	辦理工業安全及勞工衛生之管理

1.4 公司治理

1.4.1 董事會

双邦公司董事皆依法令規定投票產生，其專業能力、社會歷練、道德標準等兼備。董事會由9位具專業背景與技術經驗的成員所組成，其中包含2席獨立董事，另設置3位監察人，皆具有五年以上公司業務所需之工作經驗，或擔任公司業務所需相關科系之大專院校講師以上資歷，均以超然獨立精神提供双邦公司在營運、技術及財務上專精的諮詢，共同擔負公司策略、營運及監督之責。

双邦公司董事會9席董事成員之資格與專長領域包括：化學/有機化學、化學工程、研發、企業經營、行銷及貿易等。另，4位監察人之資格與專長領域包括：教育、會計、企業管理、及財務金融，且皆受邀列席董事會。目前不具公司經理人身份之董事超過董事席次四分之三。2014年共召開5次董事會，董事平均出席率為88%。

双邦公司董事會議事規範明文規定每季至少召開一次董事會，監察人更可透過每季召開之董事會，與公司財務及內部稽核主管溝通，了解公司內部風險控管、重大訴訟風險評估及內部稽核報告等，並透過內部(稽核)及外部(會計師)之年度稽核計畫及財務報表簽證持續辨認双邦公司對於各項上櫃公司相關法令及財務會計準則的遵行及目標達成效率。

董事及監察人之酬勞皆按公司章程規定，依其對双邦公司營運參與之程度及貢獻之價值，並參酌同業水準給付。公司年度決算有純益時，於彌補虧損、提列法定盈餘公積及/或特別盈餘公積、分派特別股股息、分派員工紅利後，由董事會參酌產業環境與公司資金需求，擬具盈餘分派案含董監事酬勞，經股東會同意後發放。

双邦公司董事會議事規範亦明文規定董事對於會議事項，與其自身或其代表之法人有利害關係，致有害於公司利益之虞者，得陳述意見及答詢，不得加入討論及表決，且討論及表決時應予迴避，並不得代理其他董事行使其表決權。公司董事會之決議，對依前項規定不得行使表決權之董事，依《公司法》第二百零六條第二項準用第一百八十條第二項規定辦理。



董事會成員表

職稱	姓名	主要學經歷
董事長	張崇棠	中興大學化學系
副董事長	陳阿明	成功大學化學系 本公司副總經理
董事	蔡慶榮	中原大學化工系
董事	謝錫能	清華大學高分子所碩士
董事	陳根成	淡江大學國貿系 佳值集團總裁
董事	林合濱	合景(股)公司董事長
獨立董事	楊圖信	美國俄亥俄州立大學有機化學博士 中興大學化學系教授
獨立董事	王言	明尼蘇達大學行銷學博士 朝陽科技大學財務金融系副教授
獨立董事	鄒建中 ^(註 1)	師範大學政治學研究所法學博士 朝陽科技大學財務金融系助理教授
監察人	田嘉昇	中興大學企管研究所 陽光會計師事務所之會計師
監察人	林左裕 ^(註 2)	德州農工大學都市與區域科學系不動產金融博士 政治大學地政系教授
監察人	李春安	政治大學企業管理博士 雲林科技大學財務金融系教授
監察人	鈺旺企業(股)公司 代表人：梁政炎	鈺旺企業(股)公司董事長

註 1：獨立董事鄒建中已於 2014 年 6 月 10 日解任。

註 2：監察人林左裕已於 2014 年 8 月 18 日辭職。

註 3：年齡分布(30 歲~50 歲 2 人；50 歲以上 11 人)。

註 4：女性董事 0 人。

董事會成員之背景資料、持有股份、兼任其它公司職務及出席狀況資訊之揭露，皆已公佈於公司年報，並可在公開資訊觀測站與公司網站(www.sbinet.com.tw) 中查詢到公司年報資料。

1.4.2 薪酬委員會

双邦公司依「股票上市或於證券商營業處所買賣公司薪資報酬委員會設置及行使職權辦法」，於2011年12月訂定「薪資報酬委員會組織規程」，同時並成立薪資報酬委員會以健全公司董事、監察人及經理人薪資報酬制度。

本委員會之職能，係以專業客觀之地位，就双邦公司董事、監察人及經理人之薪資報酬政策及制度予以評估，並定期檢討董事、監察人及經理人年度及長期之績效目標與薪資報酬之政策、制度、標準與結構，以及定期評估董事、監察人及經理人之績效目標達成情形，以訂定其個別薪資報酬之內容及數額。

薪酬委員會成員共3名，包含2名獨立董事與1名外部專家，均具備五年以上工作經驗及相關之資格，足以維持薪酬委員會之獨立、專業與公正性。依公司訂定之「薪資報酬委員會組織規程」，薪酬委員會至少每年召開會議二次。

薪酬委員會成員表

職稱	姓名	主要學經歷	備註
獨立董事	王言	明尼蘇達大學行銷學博士 朝陽科技大學財務金融系副教授	召集人
獨立董事	楊圖信	美國俄亥俄州立大學有機化學博士 中興大學化學系教授	
獨立董事	鄒建中 ^(註1)	師範大學政治學研究所法學博士 朝陽科技大學財務金融系助理教授	
外部專家	張阜民 ^(註2)	中興大學應用數學系博士 朝陽科技大學財金系副教授	

註1：鄒建中委員已於2014年6月10日解任。

註2：張阜民委員於2014年8月8日新任。

1.4.3 行為守則

「誠信、品質、創新、分享」一直是双邦公司創業25年的經營理念，公司制定「董事、監察人及經理人道德行為準則」、「誠信經營作業程序及行為指南」及「內部重大資訊處理作業程序」，作為董事、監事、經理人及員工之道德遵循依據、提昇行為素養，安排董監事參與相關課程，及透過幹部會議及月會對員工宣導，讓員工清楚瞭解其誠信經營理念與規範。另外，內部人員可利用「意見箱」及「專用電子郵件帳號」檢舉相關不誠信行為，交由管理部專責處理人員負責受理。外部人員可利用双邦

公司網站投資人專區之投資人聯絡信箱及電話，舉報不法案件。藉由以上管道及其他內部控制制度查核作業，在2014年未曾發生過違反行為準則情形。

董事、監察人及經理人進修課程

年度	課程名稱	進修時數
2012	公司治理與風險管理	3
2013	董事與經營團隊的和諧共舞--董事會運作與 董事監察人職能發揮	3
2014	從董事會高度看公司治理評鑑	3

誠信經營守則

双邦公司基於公平、誠實、守信、透明原則從事商業活動，為落實誠信經營政策並積極防範不誠信行為，參照台灣證交所制訂之「上市上櫃公司誠信經營守則」訂定「誠信經營作業程序及行為指南」具體規範公司人員於執行業務時應注意之事項。

本守則與行為指南禁止不誠信行為規範的對象包括：董事、監察人、經理人、受僱人或對公司具有實質控制能力者。規範的行為包括：不得直接或間接提供、承諾、要求或收受任何不正當利益，或做出其他違反誠信、不法或違背受託義務等不誠信行為，以求獲得或維持利益。規範利益的態樣包括：任何形式或名義之金錢、餽贈、佣金、職位、服務、優待、回扣等。

董事、監察人及經理人道德行為準則

為使公司董事、監察人及經理人之行為符合道德標準，双邦公司參照「上市上櫃公司訂定道德行為準則參考範例」訂定「董事、監察人及經理人道德行為準則」。

規範的對象包括：董事、監察人及經理人，包括總經理及相當等級者、副總經理及相當等級者、協理及相當等級者、財務部門主管、會計部門主管、以及其他有為公司管理事務及簽名權利之人。規範的內容包括：

(1)防止利益衝突	(6)遵循法令規章
(2)避免圖私利之機會	(7)鼓勵呈報任何非法或違反道德行為準則之行為
(3)保密責任	(8)懲戒措施
(4)公平交易	(9)豁免適用之程序
(5)保護並適當使用公司資產	(10)揭露方式

1.4.4 風險管理

双邦公司風險管理，目的係在於能事先發現足以對營運造成不利影響的風險因素，經過適當的評估及處理程序後，能將風險轉化、降低並進而預防損失之發生；同時能夠針對內外部環境的變化，能夠及時的偵測以及預警風險。双邦公司之風險應變組織，由總經理擔任召集人，統籌指揮風險管理計畫之推動及運作，其下設有各部門權責單位，負責推動各項業務風險管理。

風險因應策略

面向	風險	風險因應策略
財務風險	利率	双邦公司借款為營運資金需求而向金融機構融通之資金，基於穩健保守之財務管理原則，利率方面則多方參考國內外各經濟研究機構及銀行研究報告，以便掌握利率之未來走向，並與往來銀行密切聯繫，隨時掌握利率變化。
	匯率	1.視實際匯率變動趨勢，適時決定國內採購或國外採購以反映成本並確保公司之利潤。 2.双邦公司外銷及外購均以美元及日幣計價為主，其相關人員即時控管進銷外幣部位之平衡，採取最保守避匯方式開立外幣帳戶並隨時搜集有關匯率變動資訊，以視實際資金需求及匯率高低決定換匯時點，以降低營業風險。
	通貨膨脹	為降低國際原油波動影響燃料用油及有機溶劑之價格，双邦公司已建置溶劑回收系統，將有機溶劑回收再利用，以降低通貨膨脹對本公司之影響。
營運風險	技術開發	未來技術及研發切入附加價值更高的市場，朝向多元化產品服務之路將市場版圖擴大，並陸續增聘研發人員及採購研發設備，以支持未來之研發計劃。
	進貨	双邦公司主要進貨化工原料，而化工業屬成熟產業其原料供貨廠商眾多且品質、交期均十分穩定，供應商間彼此替代性高，並無缺貨之疑慮，亦無進貨集中之風險。
	銷貨	双邦公司主要產品有 PU 樹脂、硬化劑、透濕防水塗佈加工、及特用化學品等，主要銷售客戶為化學原料製造商、布類透濕防水加工廠及貿易商、代理商等，客戶群相當分散，並無銷貨集中之風險。
環境風險	政策及法律	隨時注意國內外重要政策及法律之變動，以提出影響性評估及因應計劃。必要時亦將委請外部法律顧問提供問題徵詢及處理公司相關之法律問題。
	科技及產業	双邦公司擁有優秀的研發團隊、尖端的研究設施及彈性的製程調整，

面向	風險	風險因應策略
	變化	透過參加各項國際性展覽及業務端、採購端等多方面蒐集商情，均能迅速掌握科技之脈動並及時調整反應。
	氣候變遷	面對全球氣候變遷，双邦公司將持續推動溫室氣體管理與減量、提升能源使用效率、減少能資源耗用及污染排放，以減輕生產活動造成之環境衝擊。關注的區域不僅針對台灣，也逐漸擴及供應鏈的所在位置，研究可能存在的斷料風險。
	天災人禍	針對可能發生災害(如：地震、水災、火災、化學洩漏、氣爆)已訂定相關教育訓練計劃，並每年不定時舉辦全廠區相關教育訓練及緊急應變演練(包含參與各區聯防、制定緊急應變計畫書、防災計畫書、防護計畫書等)增加應變能力。
社會風險	員工招募	由於台灣生育率長期的下降，整體人口趨勢朝向少子化的現象已無法避免，未來工作年齡人口數將減少，勢必衝擊勞動市場的人力資源，尤其以技術人員影響為最。双邦公司積極投入人員招募，並定期調查市場需求與薪資狀況，以保持双邦公司最佳勞動力狀態。

1.4.5 公司治理

公司治理認證

金融監督管理委員會於2013年發布「2013強化我國公司治理藍圖」，提出形塑公司治理文化、促進股東行動主義、提升董事會職能、揭露重要公司治理資訊及強化法制作業等五大計畫項目。顯示政府透過建立公司治理文化，以期創造共利企業價值。有鑑於此，双邦公司承諾於上櫃掛牌後，至少每二年應參加公司治理制度評量，經中華公司治理協會於2013年至公司進行CG 6008 公司治理制度評量認證查核，並於2013年10月1日通過認證，讓双邦公司在公司治理再次進一步的提升。

具體評量方式包括：公司治理六大構面共八十個評量題目，分第一階段自評及協會評量委員書面審核，及第二階段評量委員實地訪評，最後再經評審會審議。經評量委員會綜合公司治理六大構面之評估結果，提出整體優點如下：

- (1)双邦公司對於接受公司治理制度評量所需相關準備事宜，態度積極，董事長針對實訪時本協會執行委員所提建議，多能接受並立即要求管理階層進行改善，值得肯定。
- (2)双邦公司專注本業經營，市場定位明確，並以『誠信、品質、創新與分享』做為經營理念，型塑穩健務實與恪遵法令之企業文化。

- (3)双邦公司董事及監察人陣容堅強，全體董監事積極出席董事會，且與經營團隊互動良好，董事長秉持開放胸襟與態度，董事會運作堪稱良好。

公司治理評鑑

金融監督管理委員會在「2013強化我國公司治理藍圖」裡，將辦理公司治理評鑑列為2014年的重點工作項目，希望透過對整體市場公司治理之比較結果，協助投資人及企業瞭解公司治理實施成效，進一步形塑企業主動改善公司治理的文化。評鑑指標之架構主要係參考OECD之公司治理六大原則，衡酌調整為本指標之五大構面，分別為「維護股東權益」、「平等對待股東」、「強化董事會結構與運作」、「提升資訊透明度」、「落實企業社會責任」，並參考國內、外公司治理相關評鑑，設計共92項指標(註：2015年開始修正為98項指標)。

2015年4月公佈「第一屆上市上櫃企業公司治理評鑑」之評鑑結果中，双邦公司在全體上櫃公司總計595家，評鑑成績列為前20%之公司，此一成果表示公司不僅達到平時「遵循法規」之基本要求，進而主動積極增進公司治理水平之動力與決心，提升企業本身競爭力，增加投資資訊透明度，對公司形象產生正面之效益。

1.5 利害關係人鑑別

1.5.1 重大性議題分析

1	<p>利害關係人鑑別</p> <p>依營運型態及受到双邦公司營運所產生之衝擊，而影響之任何團體或個人，鑑別出 7 個須聚焦溝通的主要利害關係人。</p>
2	<p>蒐集永續議題</p> <p>根據企業社會委員會各部門代表委員之實務運作經驗，進行調查，收集利害關係人關注之議題。</p>
3	<p>關注議題重大性分析</p> <p>參考「全球永續報告指南」第四版(The G4 Sustainability Reporting Guideline)所介紹之考量面(aspects)、與公司產業有關的特定議題，挑選出各類考量面，包括經濟、環境、社會。接著以「利害關係人對議題的關切程度」及「議題對利害關係人的衝擊度」評估準則進行實質性考量面之排序。</p>
4	<p>審查與討論</p> <p>考量企業社會責任委員會與各利害關係人實際之溝通經驗，並進行結果審查與討論，最後選出 16 個關鍵的實質性議題。</p>

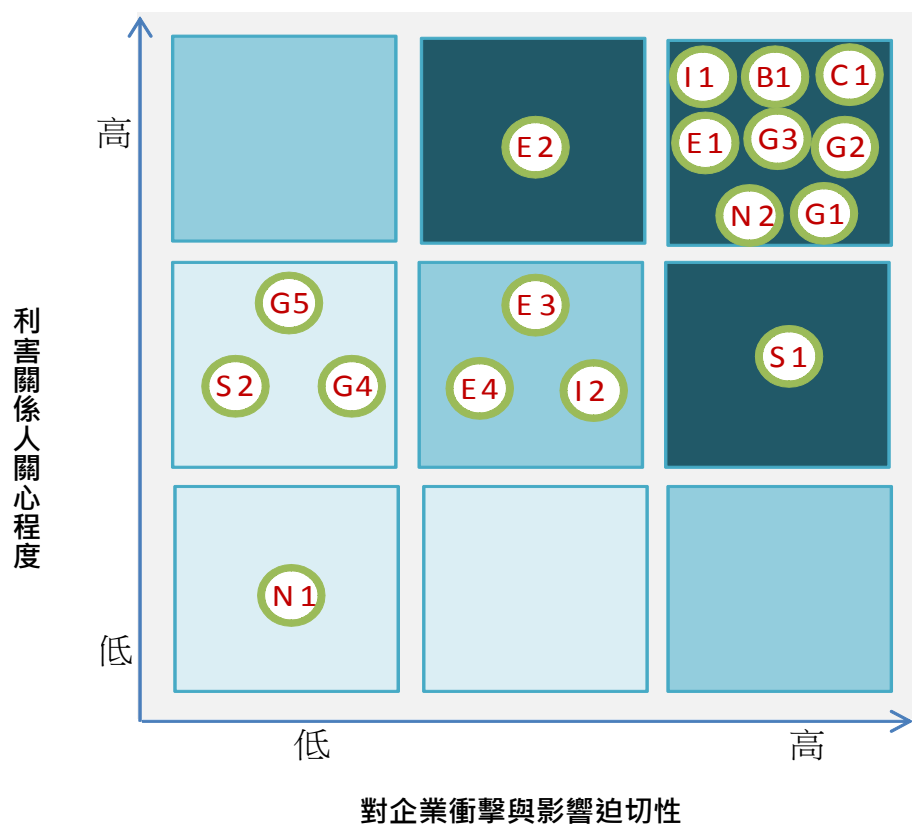
利害關係人鑑別



利害關係人	主要關心議題	溝通方式(頻率)
客戶	C1.產品責任	1、針對所有客戶品質與交期需求定期開會檢討 2、重要客戶每季由公司高階主管不定時親訪 3、客戶滿意度調查(每年) 4、客戶稽核會議/業務會議/研發會議(每年)
政府機關	G1.法規符合 G2.環境保護 G3.有害物質管理 G4.公司治理 G5.能源管理	1、主管機關定期或不定期查廠 2、參加政府舉辦之公聽會/宣導會/說明會/研討會 3、公文往返、電話溝通及 mail 聯絡
員工	E1.安全與衛生 E2.福利與薪資 E3.訓練發展 E4.勞資關係	1、勞資會議/職工福利委員會議/月會/經營會議 2、員工反映意見箱/公司電子郵件信箱 3、安全衛生教育訓練(半年) 4、不定期舉辦員工活動

利害關係人	主要關心議題	溝通方式(頻率)
金融機構	G4.公司治理 B1.經營績效	1、股東大會(每年) 2、公開資訊觀測站(不定期) 3、年報及財報(每季) 4、實地參訪(不定期)
供應商	S1.供應鏈管理 S2.倫理誠信	1、供應商評鑑制度(每年) 2、供應商拜訪或參訪(不定期)
投資者	B1.經營績效 I1.未來發展 I2.風險管理 S2.倫理誠信	1、公司網站投資人專區、投資人聯絡信箱及專線 2、股東大會(每年) 3、公開資訊觀測站(不定期) 4、年報及財報(每季)
社區/ 非營利組織	N1.社會公益 G2.環境保護	1、參加產業公會活動(不定期) 2、公司網站(不定期) 3、訂定公益慈善辦法·捐助基金會·關懷弱勢團體

利害關係人實質性議題鑑別矩陣圖



重大考量面內外部邊界鑑別表

類別	關注議題	考量面	組織內	組織外	管理方針	對應章節
主要議題	產品責任	顧客健康與安全	●	● (客戶)	客戶關係	2.2
	法規符合	法規遵循	●		污染防制	3.1
					節能減碳	3.2
	環境保護	排放廢污水及廢棄物/綠色生產	●	● (鄰近社區)	污染防制	3.1
					節能減碳	3.2
					綠色生產	3.3
	有害物質管理	排放廢污水及廢棄物	●		污染防制	3.1
					節能減碳	3.2
	安全與衛生	員工健康與安全	●		健康安全	4.4
	福利與薪資	勞僱關係	●		員工福利	4.2
經營績效	營運績效	●		經營績效	2.1	
供應鏈管理	供應商衝擊評估	●	● (供應商)	供應鏈管理	2.3	
未來發展	策略分析	●		公司簡介	1.1	
				經營績效	2.1	
次要議題	訓練發展	訓練與教育	●		教育訓練	4.3
	勞資關係	勞僱關係	●		員工福利	4.2
	風險管理	營運績效	●		公司治理	1.3
一般議題	公司治理	公司治理	●		公司治理	1.3
	能源管理	能源/排放	●		節能減碳	3.2
	倫理誠信	市場形象	●		公司治理	1.3
	社會公益	當地社區 間接經濟衝擊	●	● (鄰近社區)	社會回饋	5.1
					5.2	

2 客戶與夥伴

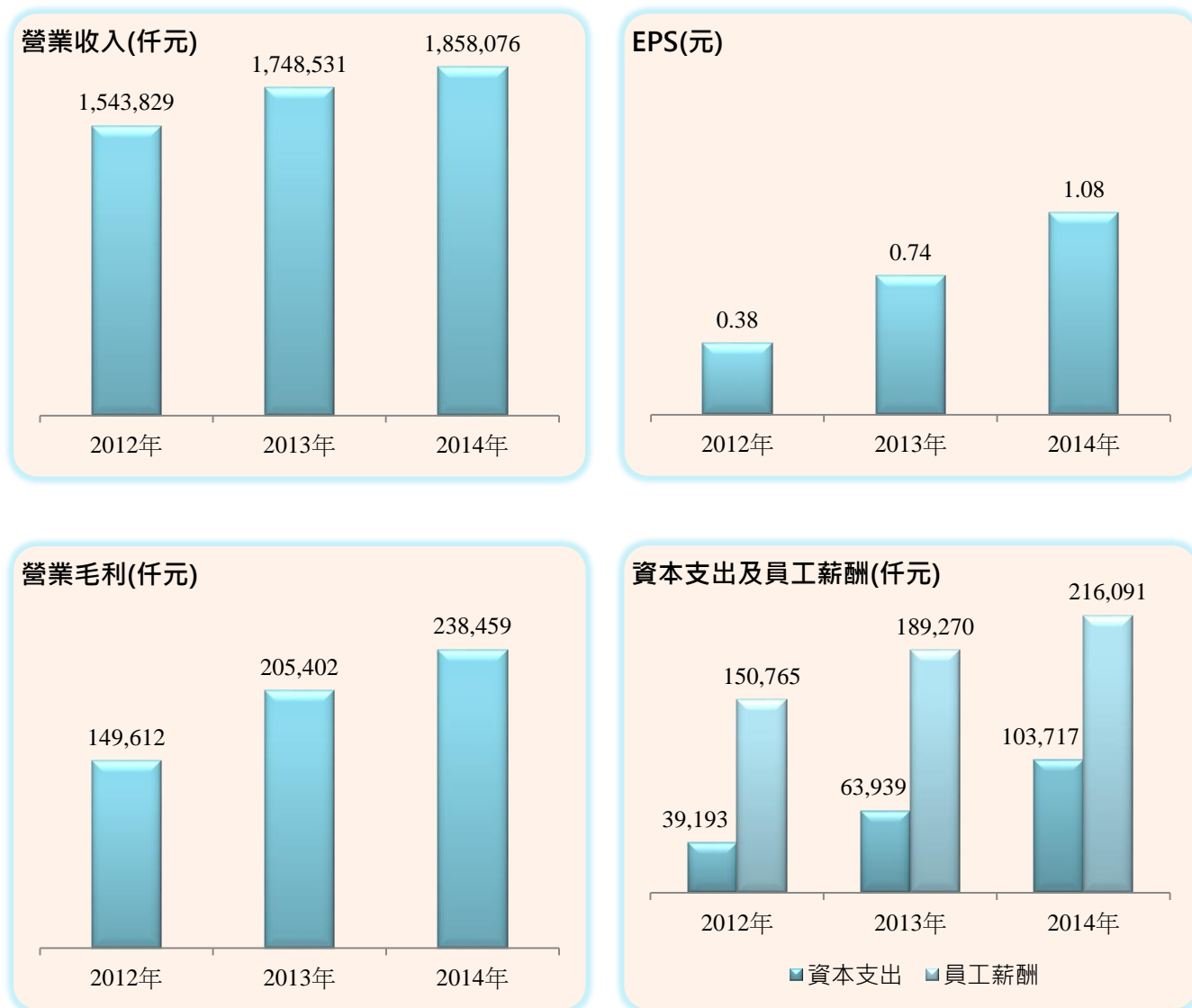
2.1 經營績效

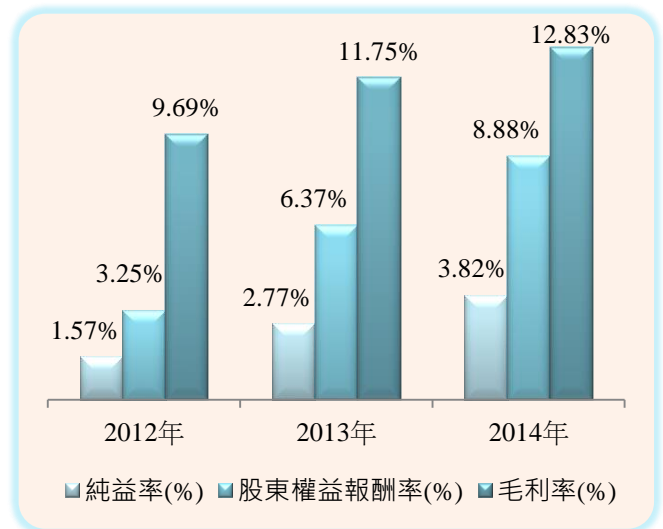
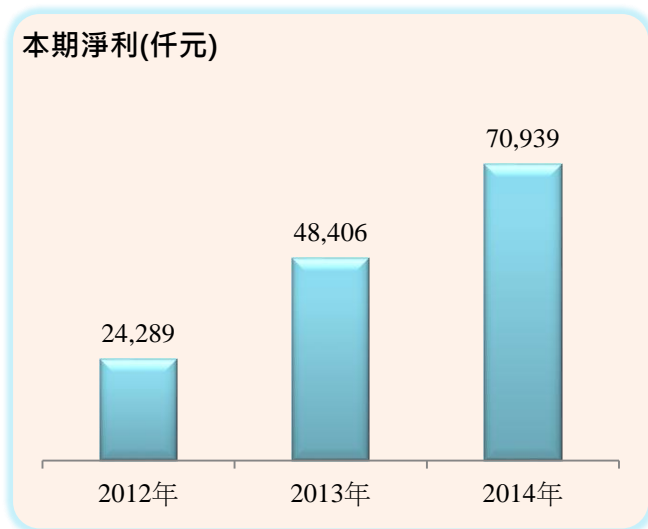
為提高企業經營的成效，使企業永續發展，公司對內部環境、生產現況及競爭對手進行分析，並制定整體之管理方針與年度營運計畫及預算規畫，而對於營運績效，則以日常稽查與追蹤隨時監督之，日常營運資訊也作為反饋和修正下年度經營計畫之依據。

近年來國內外消費者參加戶外休閒活動的比例日益提高，加上歐美景氣逐漸復甦，終端消費力道緩步增溫，推升塗佈事業處營收持續成長。高分子事業處則由於國外大廠需求量增加而持續下單，亦挹注公司獲利提高。另外，各事業處積極成本控制及營運效率的提升而拉高整體毛利率。

雙邦公司對政府之支出，主要為支付公司所得稅。2014年度支付所得稅為新台幣17,601千元。

近三年財務績效





2.2 客戶關係

客戶滿意度

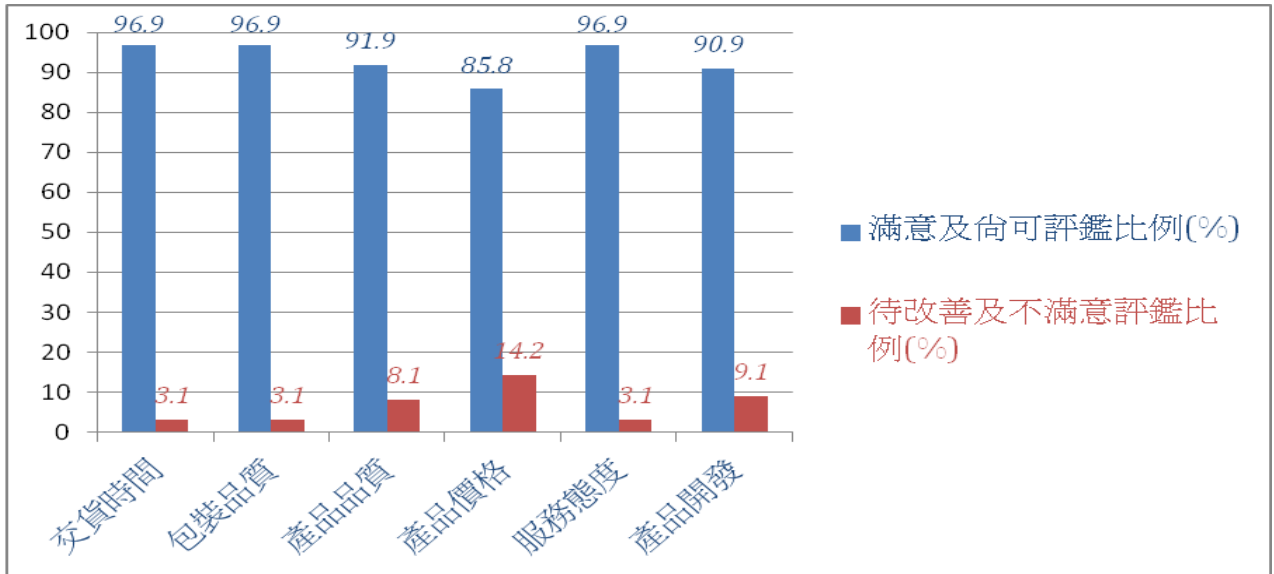
企業的客戶滿意度可決定企業存在的價值。我們都知道客戶的意見，對於企業的永續經營，扮演著很重要的角色，想了解滿意度及意見的最好方式，就是直接面對詢問客戶。

双邦公司對於客戶滿意度的掌握除了業務不定期的拜訪外，客戶滿意度調查亦是本公司對於增進與客戶互動的重要資訊來源，本公司為了加強服務與提供最佳品質的產品給我們的顧客，每年進行兩次客戶滿意度調查，客戶所提供的各項寶貴建議對於提升公司整體的競爭力有很大的助益。調查內容包括：交貨時間、包裝品質、產品品質、產品價格、服務態度、產品開發等。問卷之滿意度分為四等量表：滿意、尚可、待改進、不滿意。調查整體滿意度分數落在信賴水平95%以下或客戶有不滿意的項目，將進行檢討追蹤及研擬改善對策。2014年本公司的客戶滿意度調查對象，係針對各事業部前三十大客戶進行調查。

2014年客戶整體滿意度調查結果，高分子事業部及塗佈事業部均達到95%以上的滿意度。TPU事業部因屬於新設事業部，滿意度僅達87.5%，在包裝品質、產品品質及產品開發等項目上客戶有較多的建議與期許。

針對客戶滿意度調查評分較低項目研擬了改善對策：在生產面加強生產單位對於產品品質的管控，及研發單位持續進行產品缺失的修正；在業務面也提高與客戶互動的頻率，即時回饋客戶的需求與開發人員。

2014 年客戶整體滿意度調查分析表



備註：整合總公司各事業部問卷結果，並將結果統合為滿意/尚可，以及待改善/不滿意正負兩項結果呈現，本次問卷調查有效樣本99件。

產品標示

本公司90%的產品均是直接外銷或間接外銷，為了避免誤觸國外的法律造成客戶的困擾，與客戶交易前都會與之確認出貨的國別，並查驗當地政府的相關法令規定，於標籤上註記清楚。



◆ 金屬腐蝕物



◆ 警告



◆ 呼吸道過敏物質
◆ 致癌物質
◆ 吸入性危害物質



◆ 急毒性物質



◆ 水環境之危害物質

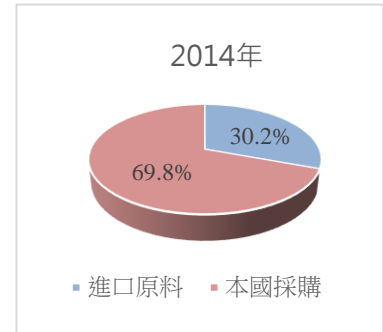
客戶資料保護

對於客戶的隱私權本公司相當的重視並與多家跨國企業簽定有保密協定，截至目前為止並無遭受到客戶投訴有侵犯到顧客隱私權或遺失顧客資料等情事發生。

2.3 供應鏈管理

在地採購與供應鏈特性

双邦公司在本地採購比例佔整體約70%，未來朝向拉高在地採購比例。另外，為了與客戶間保持良好的互動，及滿足客戶需求，與客戶間皆會有配合開發的相關活動，因而也會配合客戶代為尋找全球各項適合原料，與客戶間共同提升品質的需求，共創雙贏的局面。在環保的原料取得方面，是双邦公司在購入的原料項目中重要指標性服務之一，因環保意識的抬頭，購入的原料，皆會以符合歐盟 RoHS、REACH、bluesign、ISO 9001、ISO 14001、OHSAS 18001..等國際法規，為優先採購方向。以及多項在台灣適用性高的相關環保規定，也是双邦公司未來努力取得的目標，藉此為地球盡一份心力。



針對購入進口原料的品質項目，我們進口品質穩定度高的原料，且與擁有全球生產聚己內脂擁有40年經驗的供應商合作，提供了品質及供應量的穩定度，更與這經驗豐富的供應商，進行共同開發的合作，也會不定期的展開研討會，探討及交流未來開發的方向，以增加開發視野的廣度。

供應商評鑑

在供應商的管理方面：為了實踐双邦公司顧客滿意，得以永續經營的理念，供應商原物料供應的穩定性，更是相對重要。双邦公司的供應商管理架構可分為主要四大部分：「一般供應商的選擇」、「原料供應商的選擇」、「單一供應商的管理」及「供應商的考核」。

- 1、一般供應商的選擇：供應商的開發，以通過ISO 9001認證，或其它相關產品認證者，為優先擇取對象，再經由品質的審查或試用產品，來判定是否為合格供應商。
- 2、原料供應商的選擇：除了通過ISO 9001認證外，則以樣品的試用，是否被核可為主，僅有通過樣品測試的原料供應商才可進行交易，再購入小量做第二階段的測試，若為特殊材料的取得，則會與原料供應商簽核保密協定。以2014年為例，共有22項新項原料經多次樣品測試通過，而成為合格供應商。
- 3、單一供應商的管理：將單一供應商列為考核評估的對象之一，是絕對的風險考量必要性之一，双邦公司採每半年做稽核評估，更做隨機的實地訪查，以降低因單一供應而產生的風險，並藉機了解該供應商的經營是否穩固的進行中；双邦公司也積極的導入

，每一項原物料皆有第二家以上的供應商，避免因自然災害或非人為因素，而影響到料件的供應。同時也會進行該供應商針對工安環保的重視程度評估，以降低因人為的管理疏失而提高風險等級。以2014年為例，單一供應商，經考核的總數量有26家，全數通過考核。

- 4、供應商的考核：双邦公司在每半年會進行供應商的考核，考核方式採取以內部相關流程單位的評比為主，各個單位針對自己單位與該料件的相關業務關聯性，進行扣分，以利採購人員作為未來合作的參考，通過評核之供應商，為下半年度繼續進行交易的參考，以確保品質及交期的穩定性。以2014年為例，以交易金額之前15大為考核的總數量，共有15家，全數通過考核。

3 環境保護

3.1 污染防制

双邦公司實施ISO14001環境管理系統，遵循下述環境政策：

- 1.符合政府環保法規與其他相關的需求
- 2.進行持續改善及預防再發生污染
- 3.有效建立與貫徹實行環境管理系統
- 4.藉由教育訓練強化員工環境保護意識
- 5.加強內外部溝通，推展環境保護理念

有害物質管理

双邦公司為了達成材料選用對環境友善之目標、符合國際法規及客戶規範之要求，嚴格要求供應商，針對管制性之有害化學物質，運輸過程均須符合政府法規環保及安全要求，避免汙染環境；另外，依法令規定，双邦公司使用、貯存列管之有害化學物質，訂定有管理準則(如毒性化學物質管理辦法、危害通識計畫書)，其管理事項摘要：

- 危害性化學品清單，列出所有使用(及儲存)之危害物質及地點。



- 適當的危害警告標誌。



- 容器、包裝需符合GHS規範。



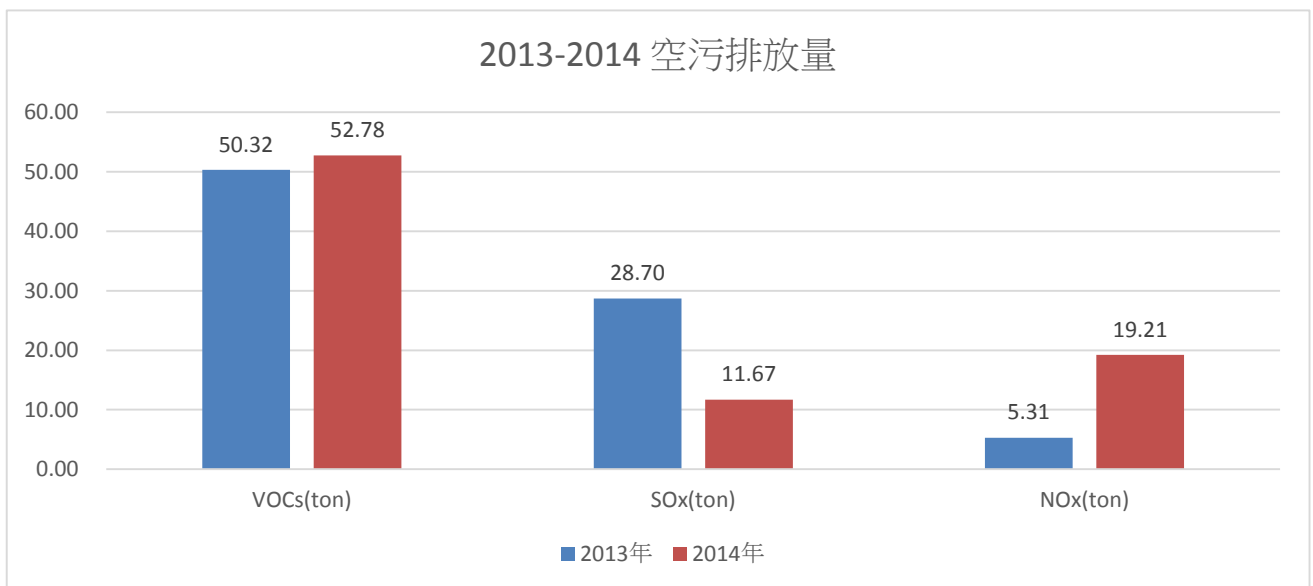
- 備有物質安全資料表。
- 逐日填寫運作紀錄（逐日執行庫存更新）。
- 專櫃貯存並上鎖。



空氣污染防制管理

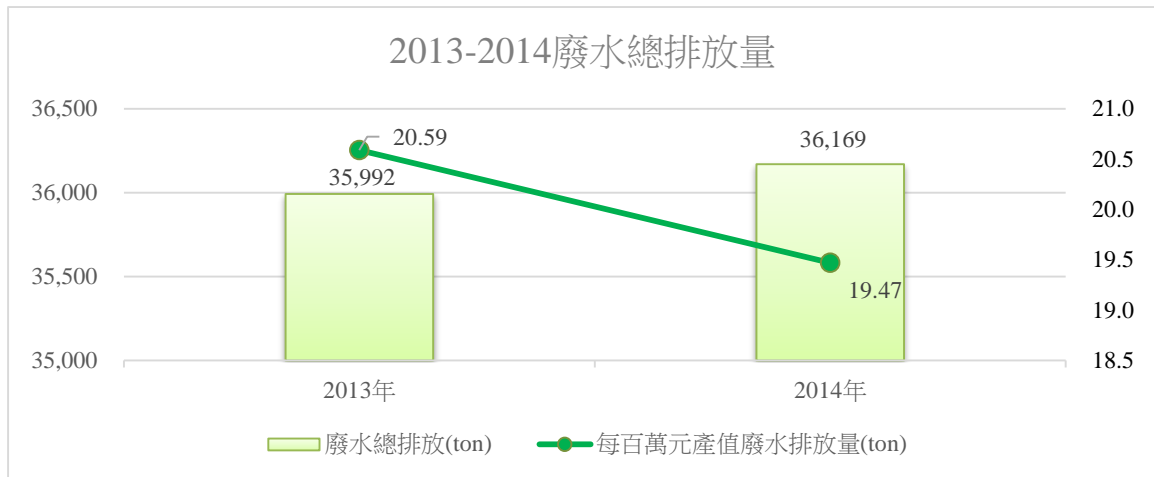
為持續減少空氣污染物排放量，雙邦公司均依照法規要求裝設固定污染源防制設備，並定期進行檢測各類空氣污染物質排放量，以確保所排放之空氣污染物符合法規規範。

2013、2014 年雙邦公司揮發性有機物、硫氧化物、氮氧化物之排放量如下所標示：



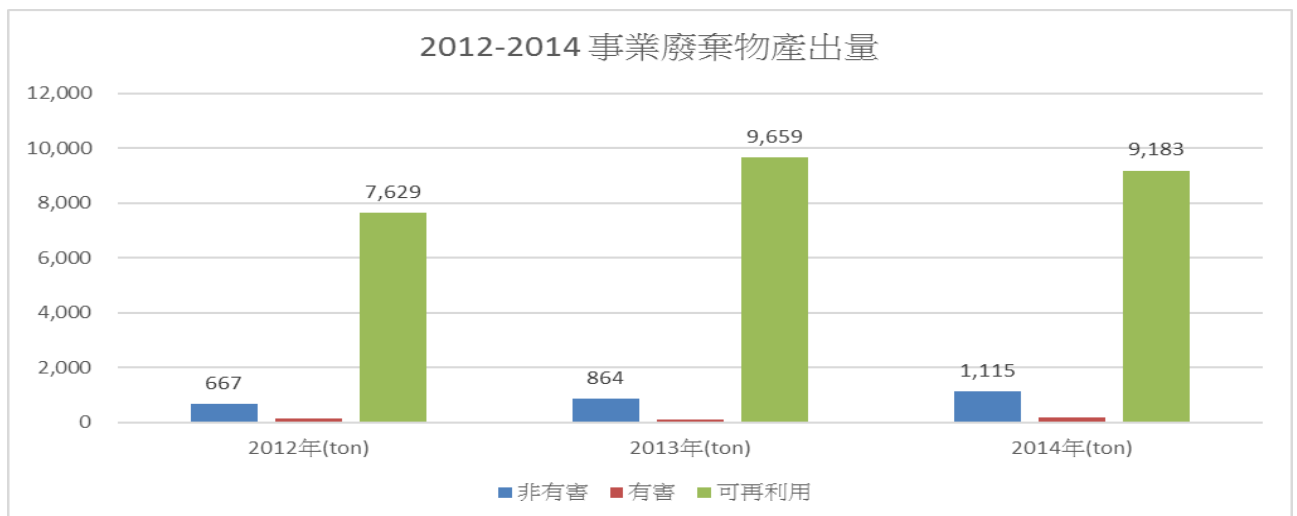
廢水排放管理

双邦所產生之廢水，有來自於生活污水及製程廢水，故建置一套廢水處理設備，將高濃度化學需氧量(COD)、高pH值之製程廢水進行兩階段處理，透過化學處理法及生物處理法，以符合工業區污水處理場之污水下水道納管標準(COD<800mg/l、SS<400mg/l...)之要求後始能排放。2014年廢水總排放量較2013年增加177噸(增加0.5%)，但透過製程的改善及節約用水，2014年每百萬元產值廢水排放量較2013減少1.12噸(減少5.4%)。



廢棄物產生管理

廢棄物的產出管理包括分類、儲存、清除與處理。双邦公司將事業廢棄物分類收集後，委託合格清理業者及處理業者，進行清除處理或資源回收再利用。為加強廢棄物減廢及資源回收再利用，除每月有固定的跨部門巡廠，並於每半年的全員月會中對員工進行教育訓練紮根。

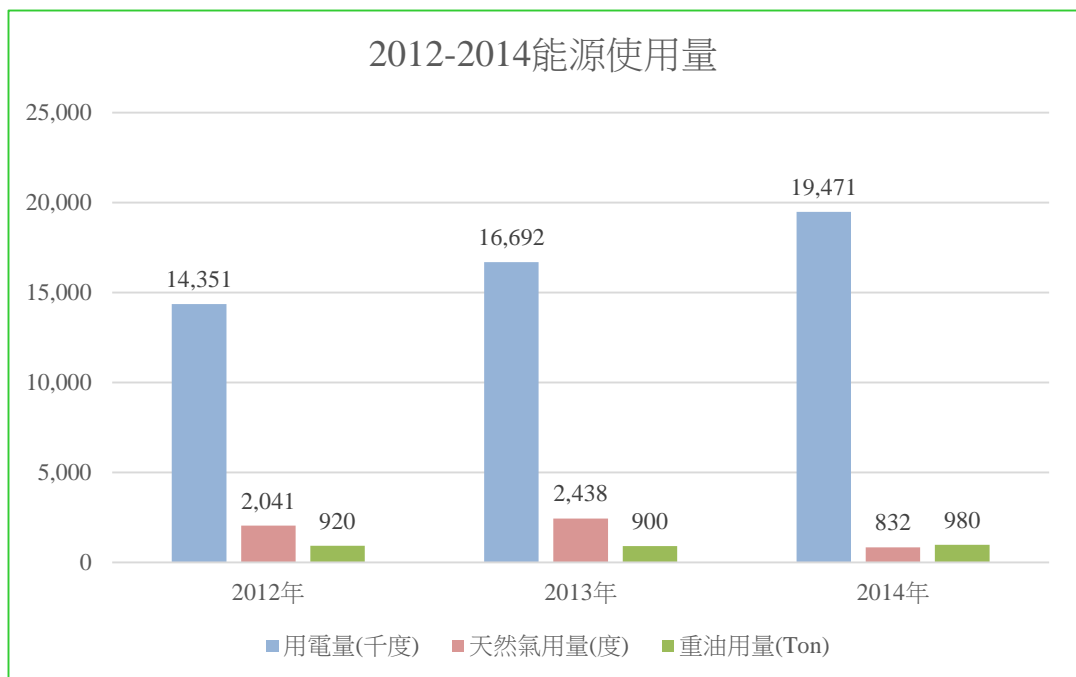


3.2 節能減碳

能源使用量(水、電、油、氣)

双邦公司所使用的能源包含電、天然氣、重油及煤碳，自2014年3月起，為降低製造成本，已逐漸使用煤炭取代天然氣做為生產線主要能量的來源。雖然使用對於環境污染性較高的煤炭做為能源使用，但双邦公司同時增加防制污染設備，並且定期進行進行相關的檢測，期將使用煤炭對於環境的衝擊降至最低。

兩廠對於能源使用的狀況如下所示：



能源密集度

一廠能源密集度

年度	項目	電	煤炭
2014年	密集度	3.83(千度/萬碼)	1.13(噸/萬碼)
	用量	9,735,600(度)	2,881(噸)
2013年	密集度	3.69(千度/萬碼)	--
	用量	8,119,200(度)	--

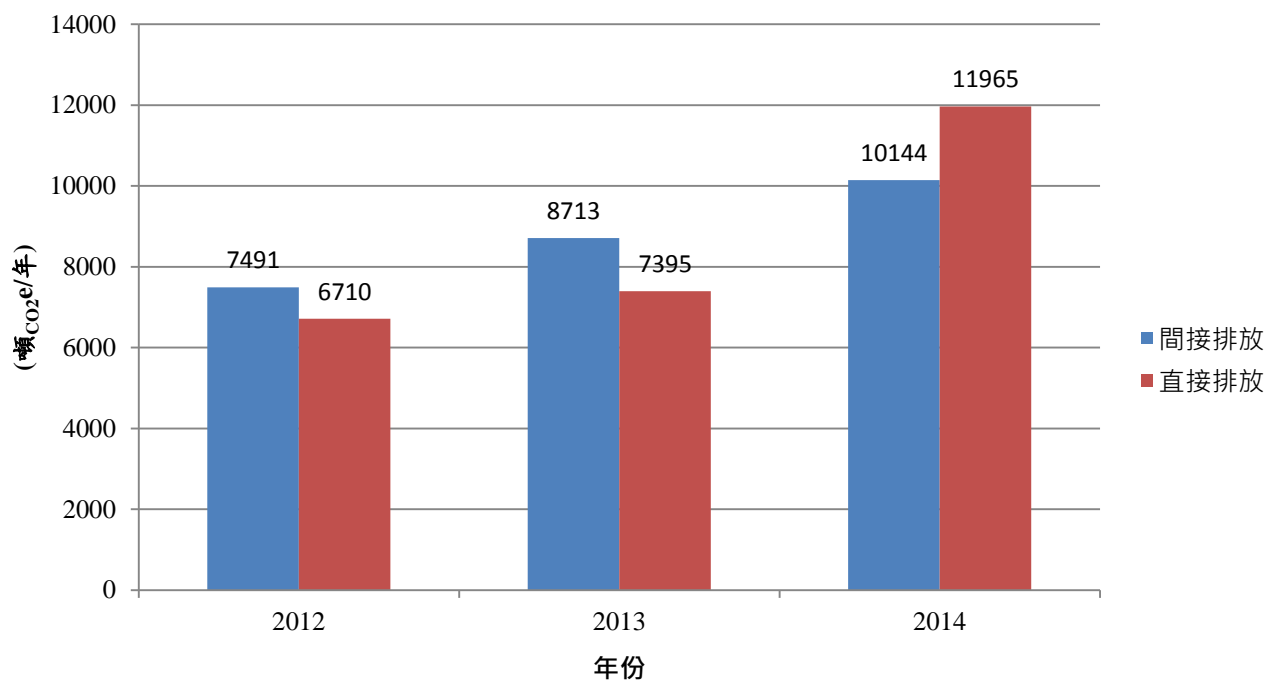
二廠能源密集度

年度	項目	電	重油
2014 年	密集度	0.69(千度/噸)	0.07(公秉/噸)
	用量	9,878,000(度)	980(公秉)
2013 年	密集度	0.73(千度/噸)	0.08(公秉/噸)
	用量	8,572,600(度)	900(公秉)

溫室氣體

受到氣候變遷全球暖化的影響，有效控制溫室氣體是地球上每一份子的責任。双邦公司自行盤查工廠溫室氣體產出源，並換算為 CO₂排放量，三年度的比較如下所示。溫室氣體盤查量在2014年的直接排放上有大幅度的增長，主要係因將製程熱源供應改由燃煤所致。為降低使用燃煤對環境的空污衝擊，双邦公司建置了防制污染設施，並定期實施檢測空污排放。

2012-2014溫室氣體盤查量



節能減碳方案

双邦公司每年配合能源申報計畫，均會進行兩廠的節能計畫，在2014年，双邦公司的

節能計畫如下：

能源行動計畫名稱		計畫內容	成果
一廠	照明設施節能改善	目前廠區的照明在瓦數不變的情況下，將原先 140 具燈具，減少 50 具至 90 具	節能量 100,000 度電/年 省碳量 52,100 CO ₂ e/年
二廠	空壓機設備節能改善	原先廠區內配置的 12 台小型往復式空壓機轉換為 2 台大型的螺旋式空壓機，12 台小型往覆式空壓機改為備機使用	節能量 144,000 度電/年 省碳量 75,024 CO ₂ e/年

環保成本

双邦公司2014全年度的環保成本約16,662千元，各類的環保支出費用包含：水污染防治、一般事業廢棄物處理、空氣污染防制、土壤及地下水污染防制、有害事業廢棄物處理及其他。相關支出說明如下所示：

單位：新台幣千元

項目	說明	2014 年費用	百分比(%)
水污染防制	廢污水收集、處理、排放、相關設備維修支出	9,662	57.99
一般事業廢棄物	涵蓋廢棄物回收再利用、委外處理等相關費用	2,269	13.62
空氣污染防制	空氣污染物產出原收集、處理、排放、相關設備維修支出	2,979	17.89
土壤及地下水污染防治	防制土壤及地下水污染之相關設備維修支出	38	0.22
有害事業廢棄物	涵蓋有害廢棄物委外處理等相關費用	1,107	6.64
其他	環保活動的折舊、行政成本等支出	607	3.64
合計		16,662	100.00

3.3 綠色生產

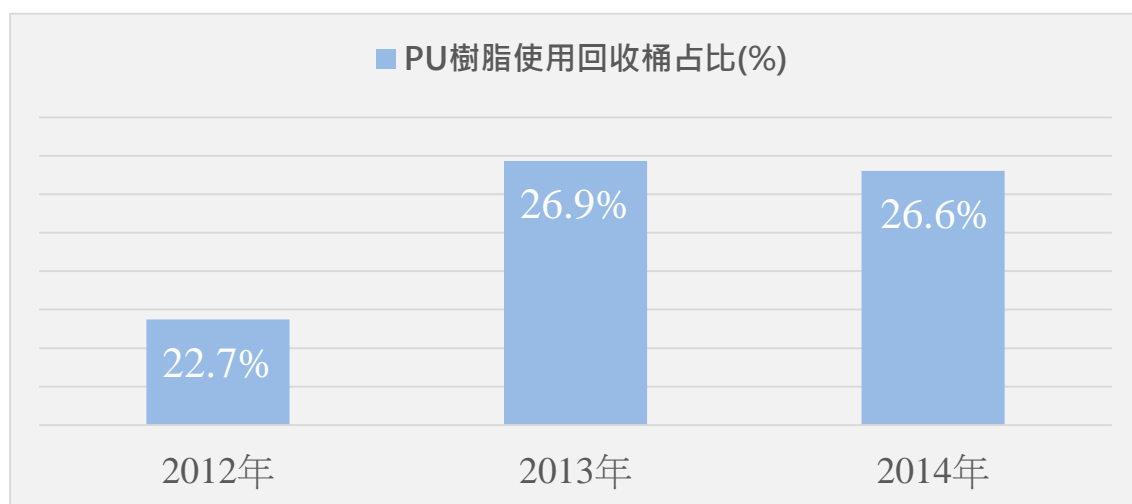
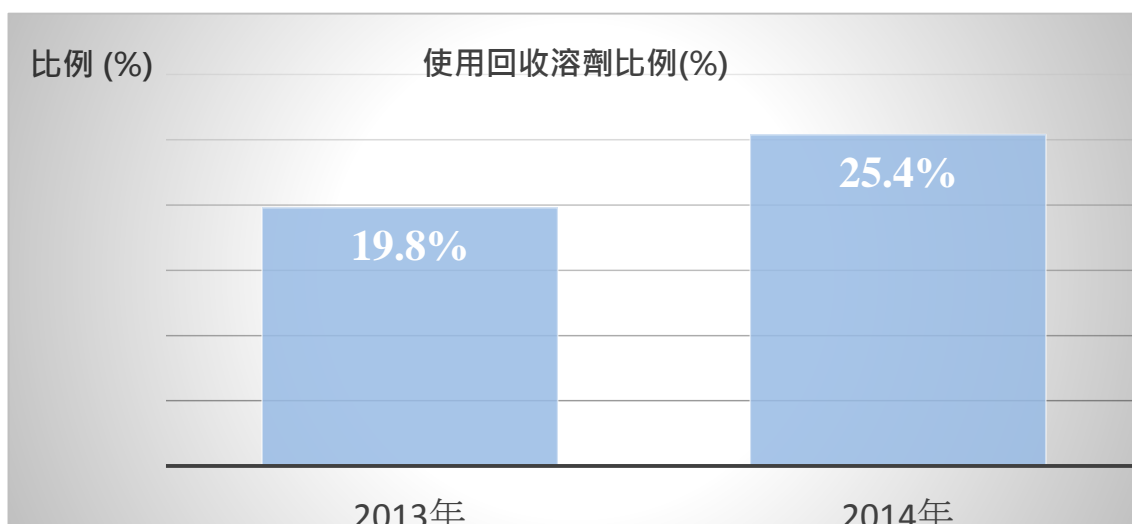
双邦公司是國內生產高機能透濕防水布類的先趨廠商，不僅技術經驗豐富，而且藉由自行生產樹脂供加工貼合使用。化工業向來被認為屬於高耗水、高污染的產業，双邦公司體認到保護地球、綠色環保已是刻不容緩的工作，也是作為紡織相關業應扛負的社會責任。因此，双邦公司以bluesign® standard(藍色標誌標準)作為核心理念，導入環境化設計，以

藍色製程、綠色產品，致力開發對人類及生態無害的紡織加工品以減少環境衝擊。除逐年汰舊換新高效率環保型機具設備，以提昇品質良率，達到製程減廢目的。污染防治方面，亦定期委外執行作業環境測定，確保一切均符合法規標準。

此外，透過不斷開發新技術，有效減少因生產過程帶來對環境的衝擊，並透過溶劑及原材料的回收再利用，重新投入製程以充分利用資源，減少後續帶來的污染問題。更重要的是透過平時及定期的教育訓練及宣導，讓保護地球的行動能得到更多人的認同與響應。

回收再利用

双邦公司基於環境保護理念，投資裝設溶劑回收系統，減少廢氣排放量及降低溶劑採購量，並將回收之溶劑再利用，以達到降低環境衝擊之目的；另一方面，部分包裝材料改用可重複使用之不銹鋼槽裝填，大幅減少50GL鐵桶之消耗使用，進而減少資源浪費及環境衝擊。



註：PU 樹脂使用回收桶比例成長並維持

綠色產品設計

1. 現有產品從原料、物料的使用、製程、包裝均考量世界各項環保標準，如 REACH、RoHS、bluesign 規範等，將不符規範的原、物料汰除，改使用對人體及環境較無毒性的原料，降低對環境面的衝擊；關注並更新最新的禁用物質資訊，對舊有產品進行持續性的改善；研發流程管理程序書亦明確列出研發人員於研發過程需隨時注意禁用物質清單的更新。
2. 開發新環保產品以取代現有產品，降低產品對環境產生衝擊影響：
 - (1)水性樹脂：使用水為溶劑，可改善舊產品溶劑回收不易且製造空汙的缺點。
 - (2)熱可塑性聚氨酯樹脂：生產製程中完全不使用溶劑，對環境的衝擊性比溶劑型樹脂更低。
 - (3)使用生質材料：使用生質材料(來源為農作物)為原料，取代部分石化原料(來源為石油)，減少對石油原料的需求。
 - (4)無氟撥水加工技術：布類塗佈加工時所使用的撥水劑改為無氟產品，改善對臭氧層的破壞。

顧客健康和 safety 而進行衝擊 評估類別	衝擊影響因子	主要產品符合性百分比
RoHS	Pb、Cd、Hg、Cr6+、PBB、 PBDE	100%
REACH	高度關注物質(SHVC)	63.58%
bluesign	標準物質清單(BSSL)	63.58%
無溶劑產品	有機溶劑	5.58%
無氟產品	已列為 2015 年度衝擊評估項目及目標	

產品永續管理

双邦公司體認到企業對於環境所能發揮的影響力，而具體的承擔對環境保護的責任，因此希望持續透過產品設計、製程管理、供應鏈管理、售後服務等層面的作為，降低對環境的衝擊，進而達成永續發展之目的。此外，双邦公司將持續與客戶、產業界（聯盟）以及供應鏈合作，共同研討提升環境管理績效。

4 員工照顧

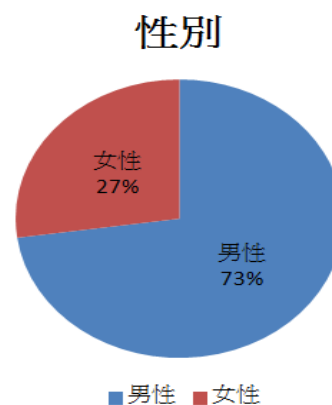
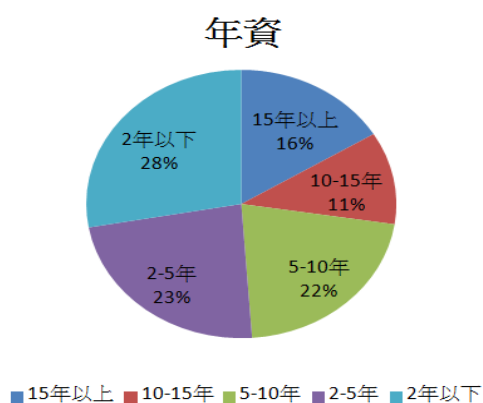
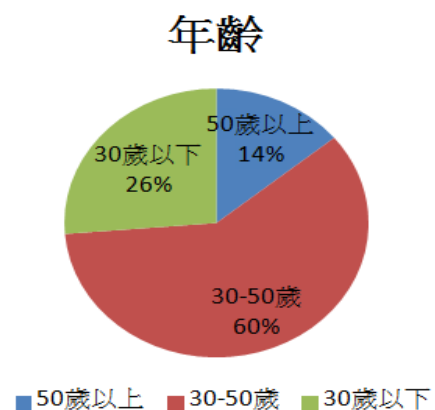
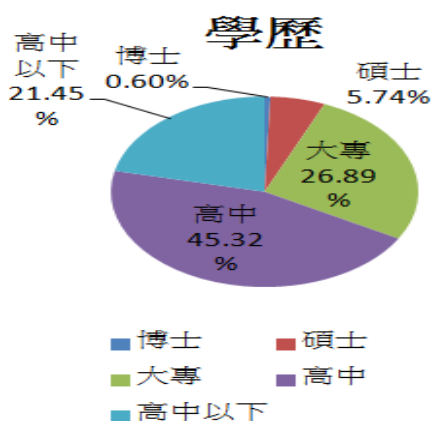
4.1 員工結構

双邦公司2014年員工總人數270人(不含外籍員工61人)，由於受到產業別與製程操作的限制，男性員工為241人佔員工總人數73%，女性員工為90人，佔員工總人數約27%。

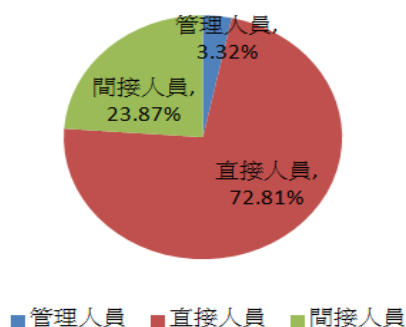
在學歷分佈上，公司內擁有碩博士學歷者佔6.34%，大專學歷者佔26.89%，高中學歷佔45.32%，其他佔21.45%。

双邦公司抱持深耕台灣的信念，永續經營，成立25年來，員工認同公司經營理念，願意與公司一同打拼，年資超過10年者有27%；98%員工均為正式員工。

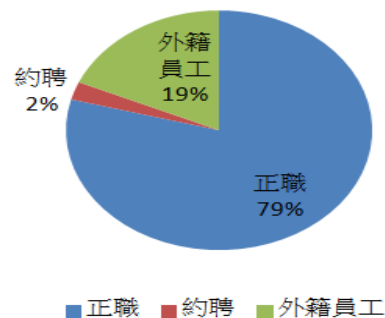
双邦公司員工平均年齡37.4歲，30歲以下員工26%，30-50歲員工佔全體員工60%，50歲以上員工14%。



員工類別



員工種類



員工聘雇狀況

双邦公司未雇用15歲童工。對於各項勞務條件之變更，均依照勞基法規定辦理。双邦公司依據「職業安全衛生管理辦法」規定，勞工代表佔職業安全衛生委員會委員人數三分之一以上。

双邦公司本於取之於社會，用之於社會，任用3位身心障礙員工，高於政府身心障礙者權益保障法規定人數，同時對於該員工並無差別待遇，讓每位員工能在其單位上發揮其專長，貢獻一己之力。

4.2 員工福利

員工權益

双邦公司遵守勞基法、性別工作平等法、就業服務法、性騷擾防制與申訴等相關法令規定，除員工加入勞保、健保、享有生理假、育嬰假、家庭照顧假等各項休假權益外，並且實施員工退休管理辦法，按新舊制員工提撥退休金，資深員工領取紀念金幣，以表彰其對公司長期貢獻。

双邦公司重視勞資關係，每季召開勞資協調會議，透過會議協調勞資問題，促進勞資雙方合作；並設置意見箱讓員工隨時能將其寶貴意見投入，由專人負責回應；此外每半年舉辦全體員工月會，讓員工了解公司經營狀況、重大政策與發展並宣導職業安全教育、性騷擾防制與申訴等規定；並安排双向溝通時間，讓員工有機會發表意見，建立暢通的員工溝通管道，確保員工權益。

退休制度

双邦公司依勞基法規定成立「勞工休準備金監督委員會」，並按月提撥退休準備金於台灣銀行帳戶，員工符合退休條件者，依其服務年資計算退休金基數，核發退休金；符合勞退新制員工，双邦公司依法按月提撥6%退休金匯入個人帳戶。

薪酬福利

双邦公司提供員工完整的薪資、獎金、紅利及福利制度，讓每位員工能在工作崗位上貢獻一己之力。相關福利措施包括：勞保、健保、團保、發給三節獎金、生產獎金、年終獎金等。每年定期辦理員工健康檢查，並提供員工宿舍給外地員工居住，另，成立職工福利委員會提供員工結婚、生育、旅遊、傷病、死亡等補助。

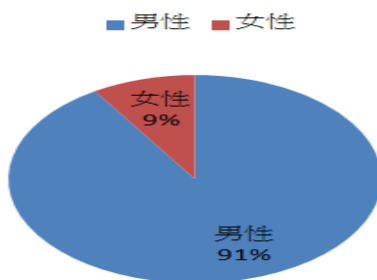
員工育嬰假

2014年員工申請育嬰假人數共1人，2014年應復職人數1人，2014年應復職且復職人數1人，復職率100%。

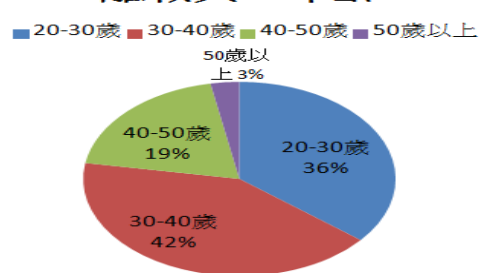
離職率

2014年員工離職率16.83%，其中以30-40歲離職率最高，合計離職人數67人。

離職員工性別



離職員工年齡



4.3 教育訓練

人才是公司重要的資產，本公司建置完整的員工教育訓練制度，培養員工必要的知識及技能。每年由各單位提出訓練需求，做為擬定教育訓練計劃及課程之依據。

2014全年共計辦理692人次，共計3,507小時的教育訓練，包含新進人員教育訓練、內部教育訓練及外部教育訓練。

2014年	男			女		
	管理職	直接人員	間接人員	管理職	直接人員	間接人員
訓練時數 (小時)	226	1685	642	24	566	364
平均時數	7.53	4.87	6.17	6.00	4.42	4.55



4.4 安全防護

同仁的身心健康，是維繫公司生產力的重點。本公司在作業場所推行環境 5S，每年實施員工健康檢查、定期舉辦緊急應變演練及參與各區聯防、制定緊急應變計畫書、防災計畫書、防護計畫書等，定期召開勞工安全衛生會議，藉以防止意外事故發生，使職業傷害率降至最低。

職災申報工時

年度	總工作日數	總經歷工時	總損失工作日數		
			男	女	合計
2012年	66,142	529,136	60	0	60
2013年	70,467	563,736	93	24	117
2014年	79,870	638,960	55	35	90

工傷事故統計

	2012 年			2013 年			2014 年		
	男生	女生	合計	男生	女生	合計	男生	女生	合計
傷害率(IR)	1.13	0.00	1.13	1.77	0.71	2.48	0.94	0.31	1.25
損工率(LDR)	22.68	0.00	22.68	32.99	8.51	41.51	17.22	10.96	28.17
缺勤率(AR)%	0.41%	0.09%	0.5%	0.57%	0.12%	0.69%	0.38%	0.20%	0.58%

備註：

傷害率(IR)=(失能傷害人次/總工作時數)*200,000

損工率(LDR)=(失能傷害的總損失日數/總工作時數)*200,000

缺勤率(AR)%=(總缺勤日數/總工作日數)*100%

特殊健檢項目

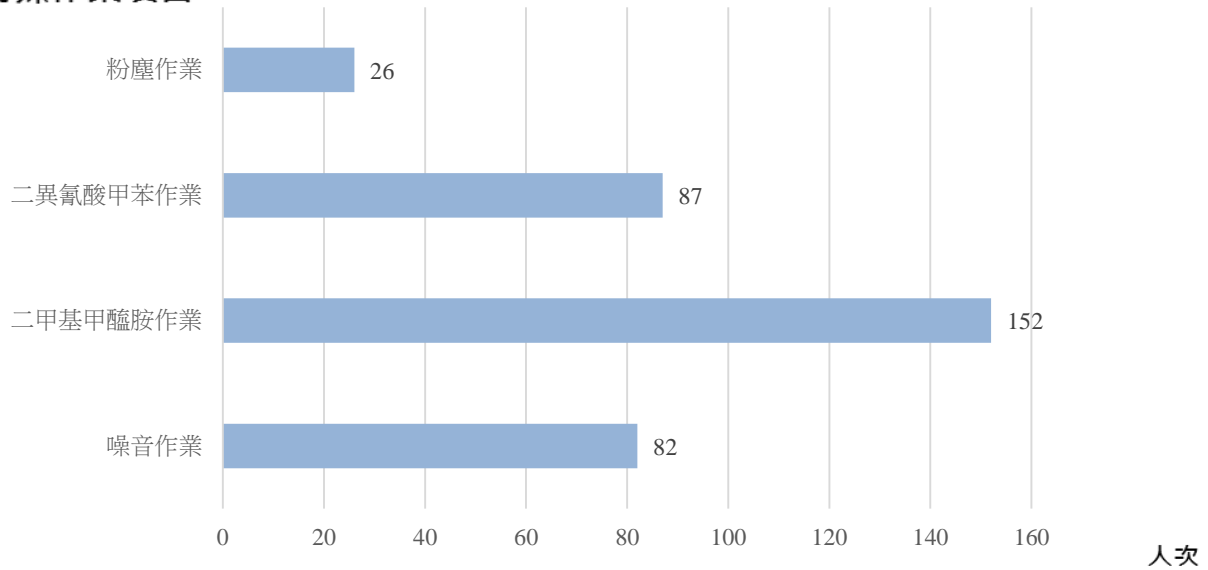
双邦公司每年安排員工健康檢查（一般檢查及特殊檢查）以及依照職業安全衛生法相關規定進行作業環境測定，以提供給同仁健康衛生之工作環境，並進一步強化健康管理統計分析能力，有效運用作為員工健康管理之依據。

平日對於各項不同作業環境之人員，公司提供不同類型防護具供同仁配戴，其防護具包含護目鏡、防毒面具、耳塞、手套、安全鞋等，以保障同仁作業時的健康保護。



特殊作業項目

特殊健康檢查統計



4.5 活動成果

25週年慶祝活動

双邦公司本著一步一腳印的精神深耕台灣25年，2014年11月舉辦25周年慶祝晚會，活動由主管開場表演，凝聚全體員工向心力。會中表揚資深員工，頒發紀念金幣，感謝員工長期以來的付出。另有康樂活動讓員工動起來，全體員工一同慶祝公司25周年生日。



員工旅遊



双邦公司鼓勵員工從事正當休閒活動、調劑身心、抒解工作壓力，2014年9月職福會舉辦澎湖員工旅遊，全體員工熱情參與，留下美好的回憶。



尾牙

双邦公司感謝每一位員工的付出，每年年終都會舉辦尾牙，犒賞員工一年來的辛勞，會中由同仁擔任主持人，並舉辦員工才藝表演及摸彩活動，大家一起慶祝。



5 社會回饋

5.1 社會捐助

双邦公司為善盡社會責任，回饋社會。博幼基金會秉持「不能讓窮孩子落入永遠的貧困」的理念，服務對象鎖定：「窮孩子」；深信「窮困孩子的唯一希望來自教育」的想法，服務主軸定為：「課業輔導」；致力「讓知識帶希望回家」的願景，達到：「提升窮孩子未來的競爭力」的目標。双邦公司藉由捐贈博幼基金會幫助弱勢兒童提昇知識學習力，增加未來的競爭力。

節日挑選喜憨兒月餅為贈送客戶禮品，喜憨兒烘焙坊以追求喜憨兒生命的尊嚴與喜悅為使命，以終生教育、終生照顧為願景，以自立自強為目標，訓練喜憨兒；不只給他們釣竿，更要帶領憨兒到有魚的地方。双邦公司認同此理念，每年都會訂購喜憨兒月餅贈送客戶。每年年底，公司同仁會參加華山基金會舉辦之老人送年菜活動，發揮大家的愛心共襄盛舉，溫暖獨居老人的心。

另，双邦公司對於符合因天然災害、意外事故、重病、死亡或家庭變故，致生活一時陷入困境之員工及其二親等親屬，發揮人飢己飢，人飢己飢 人溺己溺之精神，給予急難救助，2014 年共幫助 3 位案主。

5.2 捐血活動

2014 年 5 月，双邦公司邀請南崗工業區廠商，共同舉辦捐血活動，募集大家的愛心，響應公益，當日募集超過 100 袋血，員工反應熱烈。未來會繼續舉辦此種有意義的活動，把愛傳出去。



6 附錄

G4對照表

考量面	指標編號	指標內容	對應章節	補充說明
一般標準				
策略分析	G4-1	組織最高決策者對於永續性與策略之相關聲明	經營者的話	
	G4-2	描述關鍵衝擊、風險及機會	經營者的話	
組織概況	G4-3	組織名稱	1.1	
	G4-4	主要品牌、產品與服務	1.1	
	G4-5	組織總部所在位置	編輯方針	
	G4-6	組織營運所在的國家數量及國家名	1.1	
	G4-7	所有權的性質與法律形式	編輯方針	
	G4-8	組織所提供服務的市場	1.1	
	G4-9	組織規模	1.1/4.1	
	G4-10	員工總數	4.1	
	G4-11	受集體協商協定保障之總員工數比例	4.1	
	G4-12	描述組織的供應鏈	2.3	
	G4-13	組織規模、結構、所有權或供應鏈的任何重大變化	1.1	
	G4-14	說明組織是否具有因應之預警方針或原則	1.3	
	G4-15	組織簽署認可，而由外部所制定的經濟、環境與社會規章、原則或其他倡議	—	本公司未簽署外部規章、原則或其他倡議
	G4-16	參與的公協會（如產業公協會）和國家或國際性倡議組織的會員資格	—	台灣合成樹脂接著劑工業同業公司
鑑別重	G4-17	列出組織合併財務報表或等同	編輯方針	

考量面	指標編號	指標內容	對應章節	補充說明
大考量面與邊界		文件中所包含的所有實體		
	G4-18	界定報告內容和考量面邊界的流程	1.4	
	G4-19	列出所有在界定報告內容過程中所鑑別出的重大考量面	1.4	
	G4-20	說明組織內部在考量面上的邊界	1.4	
	G4-21	說明組織外部在考量面上的邊界	1.4	
	G4-22	說明對先前報告書中所提供之任何資訊有進行重編的影響及原因	—	2014年報告書為首次發行
	G4-23	說明和先前報告期間相比，在範疇與考量面邊界上的顯著改變	—	2014年報告書為首次發行
利害關係人議合	G4-24	列出組織進行議合的利害關係人群體	1.4	
	G4-25	就所議合的利害關係人，說明鑑別與選擇的方法	1.4	
	G4-26	說明與利害關係人議合的方式	1.4	
	G4-27	說明經由利害關係人議合所提出之關鍵議題與關注事項，以及組織如何回應這些關鍵議題與關注事項	1.4	
報告書基本資料	G4-28	所提供資訊的報告期間	編輯方針	
	G4-29	上一次報告的日期（如果有）	—	2014年報告書為首次發行
	G4-30	報告週期（如每年一次、兩年一次）	編輯方針	
	G4-31	提供可回答報告或內容相關問題的聯絡人	編輯方針	
	G4-32	說明組織選擇的「依循」選項	編輯方針	

考量面	指標編號	指標內容	對應章節	補充說明
	G4-33	說明組織為報告尋求外部保證/ 確信的政策與現行做法	—	2014年報告書未進行外部保證 /確信
治理	G4-34	說明組織的治理結構，包括最高 治理機構的委員會。鑑別哪些委 員會分別負責經濟、環境及社會 衝擊的決策	1.3	
	G4-38	說明最高治理機構及其委員會 的組成	1.3	
	G4-39	說明最高治理機構的主席是否 為經營團隊成員	1.3	
倫理與 誠信	G4-56	描述組織之價值、原則、標準和 行為規範，如行為準則和倫理守 則	1.3	
	G4-57	說明對倫理與合法行為徵詢意 見及組織誠信相關事務之內外 部機制，如服務專線或諮詢專線	1.3	
	G4-58	說明對於舉報有違倫理或不合 法行為及組織誠信相關問題的 內、外部機制，如透過直屬管理 向上報告、舉報機制或是專線	1.3	
經濟面				
經濟績 效	G4-EC1	組織所產生及分配的直接經濟 價值	2.1	
	G4-EC2	氣候變遷對組織活動所產生的 財務影響及其他風險與機會	1.3	
	G4-EC3	組織確定福利計畫義務的範圍	4.2	
市場形 象	G4-EC6	在重要營運據點僱用當地居民 為高階管理階層的比例	4.1	
採購實	G4-EC9	於重要營運據點，採購支出來自	2.3	

考量面	指標編號	指標內容	對應章節	補充說明
務		當地供應商之比例		
環境面				
能源	G4-EN3	組織內部的能源消耗量	3.2	
	G4-EN5	能源密集度	3.2	
	G4-EN6	減少能源的消耗	3.2	
	G4-EN7	降低產品和服務的能源需求	3.2	
排放	G4-EN15	直接溫室氣體排放 (範疇一)	3.2	
	G4-EN16	能源間接溫室氣體排放量(範疇二)	3.2	
	G4-EN17	其他間接溫室氣體排放量(範疇三)	-	主要間接溫室氣體排放為員工交通差旅、委外運輸及廢棄物清運，暫未量化
	G4-EN18	溫室氣體排放強度	3.2	
	G4-EN19	減少溫室氣體的排放量	3.2	
	G4-EN20	臭氧層破壞物質(ODS)的排放	-	未使用臭氧層破壞物質
	G4-EN21	氮氧化物、硫氧化物和其他顯著氣體的排放	3.1	
廢污水和廢棄物	G4-EN22	依水質及排放目的地所劃分的總排水量	3.1	
	G4-EN23	按類別及處置方法劃分的廢棄物總重量	3.1	
	G4-EN24	嚴重洩漏的總次數及總量	-	2014年未發生嚴重洩漏事件
	G4-EN25	說明組織運輸、輸入、輸出被「巴塞爾公約」附錄I、II、III、VI II視為有害廢棄物的物質之重量，以及運往國外的百分比	-	有害廢棄物清理均符合相關環保法令規定
	G4-EN26	受組織廢水及其他(地表)逕流排放而顯著影響的水體及相關棲息地的特性、面積、保護狀態及生物多樣性價值	-	處理後之廢水均依法排放，對生態環境無顯著衝擊

考量面	指標編號	指標內容	對應章節	補充說明
產品和服務	G4-EN27	降低產品和服務對環境衝擊的程度	3.3	
法規遵循	G4-EN29	違反環境法律和法規被處巨額罰款的金額，以及所受罰款以外之制裁的次數	—	2014年未發生違反環境法律和法規被處罰之事件
社會面				
勞僱關係	G4-LA1	按年齡組別、性別及地區劃分新進員工和離職員工總數及比例	4.1	
	G4-LA2	按重要營運據點劃分，只提供給全職員工(不包括臨時或兼職員工)的福利	4.2	
	G4-LA3	按性別劃分，育嬰假後復職和留任的比例	4.2	
	G4-LA6	按地區和性別劃分的工傷類別、工傷頻率、職業病、損失日數比例及缺勤率，以及因公死亡事故總數	4.4	
訓練與教育	G4-LA9	按性別和員工類別劃分，每名員工每年接受訓練的平均時數	4.3	
員工多元化與平等機會	G4-LA12	按性別、年齡層、少數族群及其他多元化指標劃分，公司治理組織成員和各類員工的組成	1.3/4.1	
勞工實務申訴機制	G4-LA16	經由正式申訴機制立案、處理和解決的勞工實務申訴的數量	1.3	
不歧視	G4-HR3	歧視事件的總數，以及組織採取的改善行動	—	2014年未發生歧視事件
結社自	G4-HR4	已發現可能違反或嚴重危及結	—	2014年未發生違反或嚴重危及

考量面	指標編號	指標內容	對應章節	補充說明
由與集體協商		社自由及集體協商的營運據點或供應商，以及保障這些權利所採取的行動		結社自由及集體協商事件
童工	G4-HR5	已發現具有嚴重使用童工風險的營運據點和供應商，以及採取有助於杜絕使用童工的行動	4.1	
強迫與強制勞動	G4-HR6	已鑑別為具嚴重強迫或強制勞動事件風險的營運據點和供應商，以及有助於減少任何形式的強迫或強制勞動的行動	—	2014年未發生強迫或強制勞動事件
原住民權利	G4-HR8	涉及侵害原住民權利的事件總數，以及組織所採取的行動	—	2014年未發生侵害原住民權利事件
反貪腐	G4-SO4	反貪腐政策和程序的溝通及訓練	1.3	
	G4-SO5	已確認的貪腐事件及採取的行動	1.3	2014年未發生貪腐事件
法規遵循	G4-SO8	違反法規被處巨額罰款的金額，以及所受罰款以外之制裁的次數	—	2014年未發生違反法規事件
社會衝擊問題申訴機制	G4-SO11	經由正式申訴機制立案、處理和解決的社會衝擊申訴之數量	1.3	2014年未發生社會衝擊申訴事件
顧客的健康與安全	G4-PR1	為改善健康和 safety 而進行衝擊評估的主要產品和服務類別之百分比	3.3	
	G4-PR2	依結果分類，違反有關產品和服務在其生命週期內之健康與安全性衝擊的法規和自願性準則的事件總數	3.3	2014年未發生違反有關產品和服務在其生命週期內之健康與安全性衝擊的法規和自願性準則事件

考量面	指標編號	指標內容	對應章節	補充說明
產品及服務標示	G4-PR3	依組織資訊與標示程序所劃分的產品與服務資訊種類，以及需要符合此種資訊規定的重要產品及服務類別的百分比	2.2	
	G4-PR4	依結果類別劃分，違反商品與服務資訊標示的法規及自願性規範之事件數量	2.2	2014年未發生違反商品與服務資訊標示的法規及自願性規範事件
	G4-PR5	客戶滿意度調查的結果	2.1	
行銷溝通	G4-PR6	禁止或有爭議產品的銷售	3.3	
顧客隱私	G4-PR8	經證實與侵犯顧客隱私權或遺失顧客資料有關的投訴次數	2.2	
法規遵循	G4-PR9	因產品與服務的提供與使用而違反法律和規定被處巨額罰款的金額	—	2014年未因產品與服務的提供與使用而違反法律和規定